

SCHOOLPLAN

Houtkoperschool

Het meest compacte schoolplan gericht op
duurzame organisatieontwikkeling

2020 – 2024

Een product van:



INHOUDSOPGAVE

1. De school en haar omgeving	3
Wie zijn wij? Korte biografie.	
2. Uitgangspunten schoolbestuur	4
Strategisch beleid.	
Kwaliteitseisen.	
Personeelsbeleid, incl. onderhoud bekwaamheid.	
3. Ons schoolconcept	6
Missie, visie, kernwaarden van onze school.	
Hoofdpijnen van ons beleid.	
4. Wettelijke opdrachten	10
4.1 Onderwijskwaliteit: ambities en bewaking.	
4.2 Onderwijstijd.	
4.3 De inhoud van ons onderwijs (overzicht methodes).	
4.4 Kaders: wat hebben onze leerlingen nodig?	
4.5 De leerlingenzorg.	
5. Analyse van het functioneren van de school	19
Inhoud – houding – verhouding: actie op alle lagen.	
IJKpunten teamdialogoog en schoolanalyse.	
6. Ambities en meerjarenbeleid op hoofdlijnen	23
Onze ambities op hoofdlijnen. Prioriteiten.	
Meerjarenplan 2020-2024.	

Overzicht van documenten

Gerelateerde documenten school: route medezeggenschap (MR).

Gerelateerde documenten bestuur: route medezeggenschap (GMR).

Vaststellingsdocument

Namens het bestuur van de school:

Directeur school

Voorzitter medezeggenschapsraad

JAA GMR's
3-12-2020

C. de Vries
1-12-2020

7-12-2020
P. de Wilde-van
Brakel

1. DE SCHOOL EN HAAR OMGEVING

De Houtkoperschool is een openbare school. Dat betekent dat de school toegankelijk is voor alle leerlingen, ongeacht geloof en/of herkomst. Onze school is een veilige en vertrouwde plaats. Het is ook een plaats waar kinderen en leerkrachten prettig samenwerken. Naast inspanning is er ook tijd voor ontspanning. Het is een plek waar kinderen worden opgevoed tot zelfstandigheid en tot het krijgen en dragen van verantwoordelijkheid. Door het goede voorbeeld en een positieve instelling van de leerkrachten, door een fijne werksfeer op school, door een goede relatie tussen school, kinderen en hun ouders of verzorgers, door een goede verhouding tussen de teamleden onderling en door onze kleinschaligheid, zijn wij in staat de leerling zo goed mogelijk te begeleiden in zijn/haar ontwikkeling.

“De Houtkoperschool is een school waar een kind met plezier naar toe gaat en waar het zichzelf mag zijn”

Locatie

De Houtkoperschool is een echte dorpsschool. De Houtkoperschool is gevestigd aan de Schoolstraat in Ochten. Vrijwel alle leerlingen wonen in het dorp Ochten of in de directe omgeving. Hierdoor kennen alle kinderen elkaar en gaan zij ook buiten schooltijd veel met elkaar om. Dit gebeurt bij verschillende sportverenigingen in Ochten. Door de goede naam die de Houtkoperschool de laatste jaren heeft opgebouwd is het aantal leerlingen gegroeid. Onze school staat in een wijk met veel sociale woningbouw.

In het gebouw is ook de peuterspeelzaal Dolfijn gevestigd, evenals de jeugdbibliotheek van Ochten. Voor particuliere muzieklessen, logopedie en fysiotherapie zijn ook ruimtes beschikbaar in het gebouw. De sporthal De Linie is binnendoor te bereiken. Rond de school is voldoende parkeergelegenheid aangezien de meeste leerlingen lopend of met de fiets naar school komen. De fietsenstalling is via een aparte ingang te bereiken.

Populatie

Het leerlingenaantal is de afgelopen jaren sterk gestegen. Van 55 leerlingen op peildatum 1 oktober 2015 naar 117 leerlingen op peildatum 1 oktober 2020. Per 1 oktober 2020 zijn er 7 leerlingen met een 0,3 weging en 5 leerlingen met een 1,2 weging op school. Behalve leerlingen met een leerlinggewicht, hebben wij ook te maken met een fors aantal leerlingen met speciale onderwijsbehoefte. Zowel leerlingen die als kleuter binnenkomen als zij-instromers.

De onderwijsinspectie hanteert een schoolweging. De Houtkoper heeft een schoolweging van 32,66. Hoe lager de schoolweging, hoe minder complex de leerlingenpopulatie en hoe hoger de resultaten die we van de school mogen verwachten. De meeste scholen hebben een schoolweging rond het gemiddelde, dat iets onder 30 ligt.

De regio De Betuwe kent een hoog percentage aan laag-sociale milieus en staat bekend als taalzwak. Van onze ouderpopulatie heeft 4,2% een opleiding in categorie 1 (basisonderw. of (v)so-zmlk), 11,5% in categorie 2 (lbo/vbo pro of vmbo bbl/kbl) en 84,3% in categorie 3 (overig vo en hoger). Om onze populatie goed onderwijs te bieden ligt de nadruk van ons aanbod op taal, lezen en woordenschat. Tevens wordt er extra aandacht gegeven aan persoonsvorming en socialisatie. Hier wordt binnen de

lessen nadrukkelijk meer tijd aan besteed. De gemeente heeft in de lokale educatieve agenda veel aandacht voor VVE en de GGD stuurt op Gezond gedrag.

2. UITGANGSPUNTEN SCHOOLBESTUUR

Wat zijn de hoofdlijnen van het strategisch beleid van het bestuur?

In gezamenlijkheid met directeuren, leerkrachten, intern begeleiders, ouders en kinderen is het strategisch beleid 2020-2024 vastgesteld in een Fluvium-kompas. Het kompas beschrijft wie we willen zijn en voor wie we er willen zijn en bepaalt onze koers. We geloven in gezamenlijke ontwikkelingen en centrale aansturing vanuit de stichting.

Bij alles wat we doen staat de ontwikkeling van het kind centraal. Dit kan niet zonder de continue ontwikkeling van onze medewerkers en de organisatie. Daaromheen spelen vijf aandachtsgebieden een belangrijke rol; onze missie, onze onderwijskwaliteit en de leeropbrengsten die we de komende vier jaar willen behalen. Tevens zijn en blijven we een lerende organisatie met professionele en betrokken medewerkers en erkennen we de kwetsbaarheid en bijzondere leefomgeving van onze scholen.

Doelstellingen uit het Fluvium-kompas

- We streven naar het behalen van de referentiedoelen van de overheid met als aandachtspunten de kernvakken (begrijpend) lezen, rekenen en spelling.
- Als stichting zetten we sterk in op de ontwikkeling van alle medewerkers, bijvoorbeeld door interne samenwerking, kennissessies, de Fluvium Academy voor nieuwe en huidige medewerkers en teambuilding. We zorgen ervoor dat ons functiehuis in 2024 op orde is en blijft waarbij promotie- en demotiemogelijkheden voor iedereen gelijk zijn.
- De digitale geletterdheid van onze organisatie tillen we naar een hoger niveau (ICT-coördinatoren opleiding tot tenminste Google 1 Educator) en alle leerkrachten hebben voldoende digitale basiskennis.
- We maken keuzes rondom de besteding van de middelen voor passend onderwijs om daardoor de juiste ondersteuning en aandacht aan al onze leerlingen te geven.
- Omdat we het belangrijk vinden om aandacht te besteden aan de denkkracht van onze leerlingen organiseren we een Fluvium-leerlingenraad en stimuleren we dat scholen zelf ook de denkkracht van leerlingen benutten.
- Bij alle scholen staan duurzaamheid en groene schoolplannen de komende jaren op de agenda. Minstens 50% van onze scholen zorgt voor een groener schoolplein aan het eind van deze beleidsperiode.

Welke kwaliteitseisen stelt het bestuur?

Onderwijskwaliteit draait om het welbevinden en leergeluk van kinderen en om maximale leeropbrengsten, waarbij de krachten en talenten van onze leerlingen leidend zijn. Bij onderwijskwaliteit is het inspectiekader van belang, maar de onderwijsdoelen die leerkrachten en de kinderen zelf stellen, zijn minstens zo belangrijk. Samen bepalen ze wat onderwijskwaliteit is. Het Fluvium-kompas biedt volop ruimte voor elke school om invulling te geven aan eigen doelstellingen en specifieke ambities. Wij geloven namelijk óók in ontwikkeling vanuit de scholen zelf. Zo ontwikkelen we gezamenlijk ons onderwijs en bouwen we aan een sterke en vitale organisatie.

Alle leerkrachten houden hun professionele ontwikkeling bij in een bekwaamheidsdossier. Dit persoonlijke bekwaamheidsdossier wordt digitaal opgeslagen binnen Youforce en is de verantwoordelijkheid van de medewerker.

Als stichting brengen we de onderwijskwaliteit van onze organisatie continu in kaart met cijfers, trends én de verhalen daarachter; wat werkt wel, wat werkt niet?

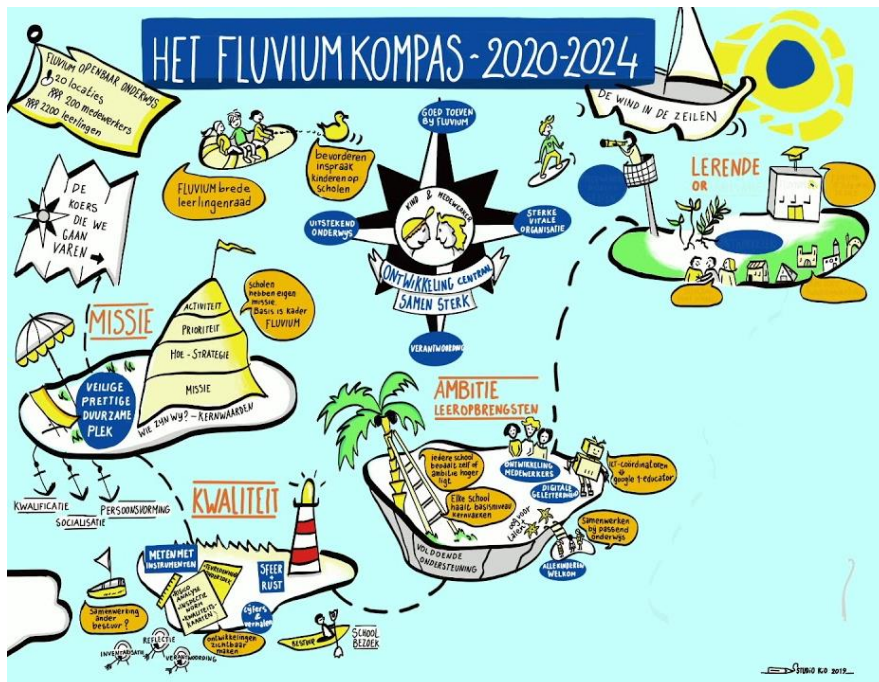
Onderwijskwaliteit meten we met verschillende instrumenten: risicoanalyses, kwaliteitskaarten, zelfevaluatie, tevredenheidsonderzoeken en de landelijke inspectienormen. Daarnaast buigen we ons opnieuw over de meerwaarde van intern auditeren.

Beleid voor wat betreft de evenredige vertegenwoordiging van vrouwen in de schoolleiding (artikel 30 WPO).

In de Wet op het Primair Onderwijs (WPO) staat in artikel 30 dat sprake moet zijn van evenredige vertegenwoordiging van vrouwen in de schoolleiding. Mocht dit niet het geval zijn dan moeten streefcijfers worden geformuleerd met inbegrip van een tijdvak waarbinnen dit streefcijfer wordt gerealiseerd. Binnen Fluvium zijn 9 vrouwelijke en 5 mannelijke directeuren werkzaam, enkele van hen geven leiding aan twee scholen. Eén school heeft een tijdelijke (vrouwelijke) directeur. Er is derhalve reeds sprake van evenredige vertegenwoordiging van vrouwen in de schoolleiding.

Socialisatie, persoonsvorming en kwalificatie

In het onderwijs van Fluvium staan socialisatie, persoonsvorming en kwalificatie centraal. Want om jezelf te kunnen worden, is kennis (kwalificatie) een belangrijke voorwaarde. Kennis van jezelf (persoonsvorming) in relatie tot de ander (socialisatie) is daarbij onmisbaar.



3. ONS SCHOOLCONCEPT

Kernwaarden

“De deur staat open.” Wij geven ons onderwijs vorm vanuit de volgende drie kernwaarden: samen, doelgericht en betrokken.

Samen

In de school werken en spelen leerlingen met elkaar samen. Samen weet en kun je meer dan alleen. We hechten daarom veel waarde aan het samen de school zijn.

In de onderbouw zijn er activiteiten waarbij leerlingen uit groep 1, 2 en 3 elkaar ontmoeten en met elkaar spelen en leren. In groep 4 tot en met 8 kunnen leerlingen elkaar ontmoeten op het leerplein om samen te werken en te leren. De leerpleinleerkracht ondersteunt de leerlingen door instructies te geven en ziet erop toe dat dat alle leerlingen op een fijne manier werken.

Bij de start van het jaar investeren we als school in de groep door te werken vanuit de principes van de Gouden Weken. De Gouden Weken zijn bedoeld om elkaar beter te leren kennen, heldere afspraken te maken en een prettig werkklimaat te ontwikkelen waar het hele jaar van geprofiteerd kan worden.

Bij een prettige sfeer hoort ook dat we met elkaar feestelijke momenten vieren. Vieringen kunnen in de klas plaatsvinden, maar ook in de bouw of met de hele school.

De komende vier jaren blijven we werken aan ‘samen de school zijn’. Nieuwe ideeën hierbij zijn:

- Wekelijks lessen en activiteiten groepsdoorbroken aanbieden, zodat we als team samen elke leerling van een passend aanbod kunnen voorzien.
- Meer en intensiever samen met ouders optrekken (zie ook betrokken). Ouders kennen hun kind immers het beste.
- Het leerplein verder ontwikkelen tot een fijne en efficiënte werkplek waar leerlingen doelgericht en met plezier werken.

Doelgericht

We vinden het belangrijk om na een gezamenlijke heldere analyse van de resultaten doelgericht aan het werk te gaan, zowel op school, groeps-, als leerlingniveau. We werken sinds 2019 met datamuren, voor iedereen zichtbaar in de teamkamer. Deze datamuren geven de resultaten van de school weer. We bespreken de sterke punten en stellen vast waar we de komende periode aan werken. Dit leggen we vast in ons jaarplan (schoolniveau) en groepsplan (groepsniveau). Wanneer een leerling een specifiek aanbod heeft wat afwijkt van de klas, dan wordt er een persoonlijk plan opgesteld voor deze leerling om de leerling binnen zijn mogelijkheden optimaal te laten ontwikkelen.

Sinds 2019 werken we vanuit referentieniveaus. Hierbij bepalen we 2x per jaar vanaf groep 4 of de leerlingen op de lijn zitten om het minimumniveau te halen, 1F. Ook kijken we of er voldoende leerlingen het niveau 1S halen, waarbij de schoolweging bepaalt welk percentage leerlingen die deze doelen minimaal dient te behalen.

Binnen de klas wordt instructie gegeven vanuit het expliciete directe instructiemodel (EDI) van John Hollingsworth & Silvia Ybarra (2020. EDI, 2.0). Een goed geformuleerd lesdoel maakt een les doelgericht in plaats van activiteitengericht; zorgt ervoor dat alle leerlingen de kans krijgen om succesvol mee te doen; maakt het mogelijk om te controleren of alle leerlingen het doel bereikt hebben; geeft leerlingen duidelijkheid en brengen leerlingen naar een haalbaar hoger niveau, omdat deze doelen zich bevinden in de zone van naaste ontwikkeling. Effectieve instructie is de beste manier

om gedragsproblemen te voorkomen en betrokkenheid te verhogen. Competentie is een goede motivator.

Snappet wordt gebruikt voor het rekenonderwijs. Snappet, een digitaal en adaptief leermiddel, biedt mogelijkheden om per les, dagelijks, week, periode, jaar en meerdere jaren de ontwikkeling van leerlingen nauwkeurig te volgen. De leerkracht heeft tijdens de les de leerlingen in beeld en stuurt dan ook tijdens de les de leerlingen bij. De leerlingen krijgen op deze manier tijdig feedback en ondersteuning.

De komende vier jaren willen we nog doelgerichter gaan werken. De ontwikkelpunten zijn:

- Door leerlingen in kindgesprekken te betrekken bij de datamuren, grafieken van Snappet.
- Referentiedoelen zijn nog maar kort in gebruik. We willen als team onszelf hierin bekwamen, dezelfde taal spreken en op de juiste manier vertalen naar het aanbod in de klas. De informatie vanuit de doelenmuur komt terug in de planning.
- In de bovenbouw leren we leerlingen zichzelf op voorhand te laten inschatten wat ze denken te halen bij een toets. Inschatten van eigen kunnen is een effectieve interventie.
- Door een leerlingen-arena (1 tot 2 keer per jaar) te organiseren krijgt het team inzicht in hoe de leerlingen naar het onderwijs kijken en hoe zij de lessen ervaren. Deze informatie geeft het team de gelegenheid om doelgericht de onderwijskwaliteit van de lessen te verbeteren.
- Vooraf toetsen om leerlingen bij aanvang van een blok meer gedifferentieerd onderwijs te bieden.

Betrokken

We hebben oog en oor voor de ander. Zowel voor elkaar als team, als voor leerlingen en ouders. We zijn oprecht geïnteresseerd in de ander. We zien elkaars talenten en accepteren elkaars tekortkomingen. We ondersteunen waar dat nodig is.

De dag in een klas en een teamvergadering start met een 'check in'. Hier heeft iedereen de ruimte om aan te geven hoe hij of zij zich op dat moment voelt. Door te delen kan er rekening worden gehouden met elkaar. Er is ruimte om jezelf te zijn.

We zijn trots op elkaar en trots op behaalde successen. We benoemen deze successen. In de klas staan we stil bij behaalde successen, zowel als groep als individu. Ook binnen het team staan we elke vergadering stil bij de behaalde successen. Het inchecken en benoemen van successen zijn principes vanuit Stichting Leerkracht. Het team is betrokken bij de school als geheel.

Om leerlingen meer betrokken te laten zijn op het eigen leerproces, worden leerlingen mede-eigenaar van de ontwikkeling, de resultaten. Dit doen wij door het gesprek aan te gaan met de leerlingen over hun eigen ontwikkelproces en hun vorderingen zichtbaar te maken.

De komende vier jaar willen we ook de betrokkenheid vergroten door methodes te vervangen en daarmee ons onderwijs aantrekkelijker te maken.

Wat is de missie of visie van de school en hoe draagt de school die uit?

"Waar een kind zichzelf mag zijn".

Op de Houtkoperschool gaan we respectvol met elkaar om. Niet alleen tijdens de lessen, maar ook tijdens de pauze en bij buitenschoolse activiteiten. Dit respect vormt mede een basis voor het gevoel van veiligheid en vertrouwen. Kinderen moeten zich bij ons op school prettig kunnen voelen. Rekening

houden met de gevoelens van de medeleerlingen is daarbij een belangrijk aspect. En de school is de plek waar kinderen komen om te leren. De leerkracht speelt hierbij vanzelfsprekend een belangrijke rol. We zijn een kleine, overzichtelijke school. Daardoor hebben we goed zicht op de onderwijsbehoeften van onze leerlingen. Onze adequate zorgstructuur helpt ons de leerlingen die extra onderwijsbehoeften hebben, daarin te voorzien.

Werkwijze

Binnen het team worden twee keer per jaar de tussenmetingen met elkaar besproken en geanalyseerd. We gebruiken hierbij de opbrengsten van vijf jaar (trendanalyse). We stellen samen speerpunten op en maken met elkaar concrete afspraken over de uitvoering en evalueren regelmatig tijdens vergaderingen. We werken met transparante datamuren om alle informatie inzichtelijk te maken.

Anno 2020 zien en bieden wij leerlingen de voordelen van digitaal onderwijs, maar kiezen we ook bewust voor een combinatie van digitaal, mondeling en schriftelijk onderwijs.

- Leerlingen leren vanaf groep 1 samenwerken en we bieden dan ook werkvormen aan die het coöperatief leren ondersteunen.
- We werken in groep 1 en 2 thematisch om de betrokkenheid van leerlingen te vergroten en aan te sluiten bij de belevingswereld van de leerlingen.
- In groep 3 staat het leren lezen centraal. Hierbij hebben we gekozen voor de methode Lijn3.
- Op de Houtkoperschool volgen we op een flexibele manier de beschikbare methodes voor de basisvakken. We gebruiken als basis voor onze lessen het expliciete directe instructie model (EDI) voor een effectieve les met grote betrokkenheid, succeservaringen en betere leerprestaties bij alle leerlingen.
- Vanaf groep 4 werken leerlingen aan rekenen vanuit Snappet, een adaptief en digitaal leermiddel. Leerlingen ontvangen direct feedback en krijgen sommen aangeboden op basis van de behaalde resultaten. Wij werken vanaf groep 4 via Snappet zo veel mogelijk aan persoonlijke doelen vanuit het leerjaar waarin de leerling is geplaatst. Eventueel aangevuld met extra doelen.
- Bij taal en begrijpend lezen staat het (denk)gesprek centraal, bij spelling ondersteunt het schrijven de ontwikkeling van de spellingvaardigheden.

Onze toekomst

De komende vier jaren hebben we binnen de betrokkenheid de volgende ontwikkelpunten op de agenda staan:

- Aanbieden van aantrekkelijke lessen door methodes te vervangen voor een motiverend, aantrekkelijk en kwalitatief goed aanbod. (taal, spelling, lezen, rekenen, Kleuterplein)
- Ouders meer betrekken vanuit de omgekeerde oudergesprekken (Gouden Weken). Hierbij brengen wij niet alleen informatie naar ouders maar halen we juist ook informatie over de leerlingen bij de ouders.
- Leerlingen intensiever en gelijkwaardig betrekken bij de eigen resultaten door kindgesprekken te voeren en gebruik te maken van Snappet, observaties en toetsen.
- Leerlingen betrekken bij de inrichting in de klas. Wat werkt fijn voor iedereen?

Over 4 jaar staan we als school voor optimaal onderwijs. Leerlingen kunnen ontwikkelen en (samen)werken op niveau. Ze leren met en van leerlingen, zowel binnen als buiten de eigen groep. De leerling is mede eigenaar van zijn eigen onderwijsproces en weet waar hij/zij naar toe werkt. Onderwijs op maat voor leerlingen die boven het gemiddelde of onder het gemiddelde presteren.

Binnen onze school werken we samen met de peuterspeelzaal om op die manier leerlingen al jong, en bij voorkeur preventief, extra te kunnen begeleiden. De school behaalt consequent de resultaten die je op basis van de schoolweging zou mogen verwachten.

Professionalisering

Jaarlijks wordt een professionaliseringsplan opgesteld a.d.h.v. van de wensen van de school (vanuit schoolplan 2020-2024) of van de individuele leerkracht. De individuele professionalisering moet wel in het belang van de school zijn.

De komende jaren zullen we ons toelleggen op de volgende punten

- Gezamenlijke visie op ons onderwijs vormgeven
- Doorgaande lijn binnen de school versterken
- Ontwikkelen van een goede structuur voor onderwijsondersteuning vanuit het leerplein zodat leerlingen extra leerkansen krijgen (persoonlijk en samen)
- Verbetering van de resultaten van begrijpend lezen via Nieuwsbegrip (CED-groep) en of Close reading
- De resultaten van het rekenonderwijs via 'Met sprongen Vooruit' (Menne Instituut) voor de onderbouw en bovenbouw
- (Reken)scholing Snappet vanaf groep 4
- Betrokkenheid van leerlingen vergroten en mede eigenaarschap van leerlingen versterken
- Implementeren van de nieuwe taalmethode Staal (2020)
- Bekwamen in het expliciete directe instructiemodel (2019-2020-2021)
- Oriënteren en implementeren
 - Methode technisch lezen (2021)
 - Methode begrijpend lezen (2021)
 - Methode rekenen (2022)

4. WETTELIJKE OPDRACHTEN

De overheid stelt aan alle basisscholen een aantal wettelijke eisen ten aanzien van de onderwijskwaliteit en de inrichting van het onderwijs. In dit hoofdstuk wordt voor de onderwerpen onderwijskwaliteit, inhoud van het onderwijs en de leerlingenzorg aangegeven hoe de school hieraan voldoet.

4.1 ONDERWIJSKwaliteit: Ambities en Bewaking

Welke kwaliteitseisen stelt de school? De school geeft aan hoe zij voldoet aan de basiskwaliteit (Onderzoekskader 2017); onderwijskwaliteit, de kwaliteitszorg en het financieel beheer. Deze onderwerpen zijn vastgelegd in dit hoofdstuk. Ook gaan we in dit hoofdstuk in op welke kwaliteitsmeters de school inzet (bijvoorbeeld klasbezoeken, audits, zelfevaluaties, tevredenheidsonderzoeken, leerlingenraad) en geven aan welke aspecten van onderwijskwaliteit hiermee worden gemeten.

Wat we doen	Wat doen we ermee?	Periode/tijd	Wie?
Leerlingenraad (2020)	<i>De leerlingenraad komt 6 keer per jaar bij elkaar.</i>	<i>6 keer per jaar</i>	<i>Teamlid 4 leerlingen</i>
Tevredenheidsonderzoek	<i>Jaarlijkse onderzoeken door Duo. Uitslag bespreken in team, MR en leerlingenraad. Actiepunten vaststellen.</i>	<i>elk jaar in november</i>	<i>leerlingen medewerkers ouders</i>
Klassenbezoeken directie en IB 'er	<i>Observaties periode in blokken met een bepaald onderwerp. We maken gebruik van observaties. Onderdeel van de gesprekkencyclus zijn twee observaties en drie gesprekken.</i>	<i>in blokken</i>	<i>Leerkrachten, IB, kwaliteitsmedewerker en directeur</i>
Flitsbezoeken	<i>Het jaar is in blokken verdeeld. Tijdens de flitsbezoeken richten wij ons op de blok onderwerp. Opvallende zaken worden besproken in tijdens een teamoverleg</i>	<i>elke maand</i>	<i>Leerkrachten, IB, kwaliteitsmedewerker en directeur</i>
Intervisie	<i>Teamliden kunnen leerlingen bespreken tijdens intervisiemoment. Deze kunnen onderdeel uitmaken van een teamoverleg of apart worden gepland. Het initiatief ligt bij de groepsleerkracht.</i>	<i>6 keer per jaar</i>	<i>Leerkrachten en IB</i>

Resultaatbespreking	<i>Het bespreken van de resultaten is iets wat regelmatig terugkomt tijdens teamvergaderingen. Uiteraard na de Cito midden en eindmeting, maar ook gedurende het jaar door bijvoorbeeld gezamenlijk de resultaten in Snappet te bekijken. De IB-er beheert een cyclus van gesprekken waarin de resultaten worden gevolgd. Het groepsplan vormt hierin de basis.</i>	6 keer per jaar	Leerkrachten, IB en directeur
Intakegesprekken	<i>We maken onderscheid tussen kennismakingsgesprekken en intakegesprekken.</i>		Leerkrachten, IB en directeur
inspectiebezoeken			Leerkrachten, IB en directeur
audits	<i>Binnen Fluvium zijn scholen aan elkaar gekoppeld. De IB-er en directie van beide scholen bezoeken elkaars scholen en gaan met elkaar in gesprek n.a.v. de geobserveerde zaken.</i>	2 keer per jaar	IB en directeur
Kwaliteitsmeter bestuur/Jeroen	<i>Onze bestuurder bezoekt de school. Hij doet observaties in klassen en gaat in gesprek met IB en directie over de status van ontwikkelpunten en de resultaten van de school.</i>	2 keer per jaar	Bestuur(der) Leerkrachten, IB en directeur
Trendanalyse	<i>Na elk toetsingsmoment worden de resultaten geëvalueerd. Het team kijkt naar de resultaten van vijf jaar. Wat valt op? We werken daarnaast ook met een verwachting per groep op uitstroom ingedeeld op de referentie niveau. Scoort de groep op het niveau wat je zou mogen verwachten op basis van onze schoolgroep.</i>	2 keer per jaar	Leerkrachten, IB en directeur
Kwaliteitsmedewerker	<i>In de schooljaren 2019-2020 en 2020-2021 is er een kwaliteitsmedewerker onderwijs verbonden aan de school. Het doel is na het</i>		

	<i>onderzoek van 2019 de school een kwaliteitsimpuls te geven. De kwaliteitsmedewerker is video interactie coach. Een groot deel van haar werkzaamheden bestaat uit het doen van klassenobservaties en het voeren van gesprekken.</i>		
Medezeggenschapsraad	<i>Onze school heeft een eigen medezeggenschapsraad bestaande uit twee ouders en twee teamleden.</i>	<i>6 bijeenkomst per jaar</i>	<i>Ouders, Leerkrachten, IB en directeur</i>
vanuit kindvolgsysteem	<i>Cito leerlingvolgsysteem Snappet Zien! Kijk!</i>		<i>Leerkrachten, IB</i>
koffieochtend ouders	<i>Vier keer per jaar organiseert de school een koffieochtend. Tijdens deze ochtend staat een bepaald onderwerp centraal. Ouders kunnen daarnaast vragen stellen of samen een onderwerp wat leeft bespreken.</i>	<i>4 keer per jaar</i>	<i>IB, directeur, ouders</i>

4.2 ONDERWIJSTIJD

Aantal uren onderwijs per groep

In de veranderde wet op het primair onderwijs staat dat scholen flexibeler mogen zijn in het vaststellen van de schooltijden, mits de leerling in 8 schooljaren de vereiste 7520 uur onderwijs krijgt. Op de Houtkoperschool werken wij vanaf het schooljaar 2020-2021 met een gelijke dagen rooster. De leerlingen gaan alle dagen van 08.30 tot 14.00 uur naar school. De uitzondering hierop zijn de kleuters die op vrijdag tot 12.30 uur naar school gaan. Op de site van school is de urenverantwoording terug te vinden. Elke groep behaalt in 8 jaar minimaal de vereiste 7520 uur.

Schooltijden

	maandag	dinsdag	woensdag	donderdag	vrijdag
groep 1/2	08.30 - 14.00	08.30 - 14.00	08.30 - 14.00	08.30 - 14.00	08.30 - 12.30
groep 3 t/m 8	08.30 - 14.00	08.30 - 14.00	08.30 - 14.00	08.30 - 14.00	08.30 - 14.00

4.3 DE INHOUD VAN ONS ONDERWIJS

In de loop van de basisschoolperiode krijgen leerlingen te maken met allerlei toetsen. Methodetoetsen zijn toetsen die aan het einde van b.v. een reken- of taalblok worden afgenomen. De leerkracht kan dan direct op de resultaten inspelen. Binnen Snappet is het mogelijk de leerlingen te vergelijken met het gemiddelde van alle leerlingen die met Snappet werken op hetzelfde niveau.

Daarnaast worden op vaste tijdstippen toetsen van het CITO Leerling Observatie Volg Systeem (LOVS) afgenomen. De uitslagen van deze toetsen, waarbij een vergelijking met een landelijk gemiddelde mogelijk is, geven ons redelijk objectieve gegevens over de leerprestaties van de leerlingen. De uitslagen van een aantal van deze toetsen komen op het rapport te staan en/of zijn ook inzichtelijk in het Ouderportal. Zodoende kunnen ouders en leerkrachten, de gegevens over een langere termijn volgen. Tevens zijn deze uitslagen ook van belang voor het verlenen van extra hulp in de vorm van (groeps-) handelingsplannen.

Voor het aanbieden van de leerstof maken we gebruik van onderstaande leermiddelen. Door de wijze waarop deze leermiddelen worden ingezet en de leertijd die wordt gereserveerd voor deze inhoud en voldoet basisschool De Houtkoper aan de kerndoelen en de wettelijke eisen zoals verwoord in artikel 9 van de Wet Primair Onderwijs.

De volgende leermiddelen worden ingezet (in 2020):

	Leermiddelen/ methodes	Bijzondere afspraken
Zintuiglijke en lichamelijke ontwikkeling	BIOS	groep 3-8
Nederlandse taal	Staal	Invoeringstraject 2020-2021
Begrijpend lezen	Nieuwsbegrip	vanaf groep 4
Technisch lezen	Lijn 3 Estafette	groep 3 groep 4-8
Rekenen en wiskunde	Pluspunt	In 2020-2021 oriënteren op nieuwe methode
Engelse taal	Groove me	groep 1-8
Schrijven	Klinkers	groep 1-8
Aardrijkskunde	Meander	groep 5-8
Geschiedenis	Brandaan	groep 5-8

De natuur, waaronder biologie	Naut	groep 5-8
Maatschappelijke verhoudingen, waaronder staatsinrichting	Niet methodegebonden lessen	
Geestelijke stromingen	Wat geloof jij?	GVO-docent
Expressie-activiteiten	Diverse ideeën boeken	
Bevordering sociale redzaamheid, waaronder gedrag in het verkeer	OVEF/JVK/Stap Vooruit Verkeerskunsten School op seef	
Bevordering van gezond gedrag	Lekker Fit!	groep 1 - 8
Schoolveiligheid/ welbevinden van de leerlingen	Kwink	Vanaf 2020 aangevuld met Gouden Weken
Bevordering actief burgerschap en sociale integratie, overdragen kennis over/kennismaking met de diversiteit van de samenleving	Kwink Aangevuld met ander lesmateriaal	

- 4.4 KADERS: WAT HEBBEN ONZE LEERLINGEN NODIG?

Cito-Leerling Observatie en Volgstelsel (LOVS)

Om de leervorderingen van de leerlingen bij te houden, nemen wij naast de methodegebonden toetsen ook regelmatig Cito-toetsen af. Het voordeel van deze toetsen is dat we de scores van de leerlingen kunnen vergelijken met het landelijk gemiddelde. Presteert een kind onder het landelijk gemiddelde, dan is dit aanleiding om te onderzoeken waar dit aan ligt en hoe wij de prestaties in het vervolg kunnen verbeteren.

Natuurlijk kan het voorkomen dat een kind bijvoorbeeld rekenzwak is. Hij/zij blijft dan altijd onder het landelijk gemiddelde, maar ook zwakke leerlingen volgen een ontwikkelingslijn. Deze is aangegeven in een grafiek. Zolang het kind deze grafieklijn volgt is er geen reden tot ongerustheid.

Vrijwel alle scholen in Nederland gebruiken deze toetsen, zodat bij een eventuele verhuizing of verwijzing naar het speciaal onderwijs een eenduidig onderwijskundig rapport kan worden opgesteld. De ontvangende school kan dan a.d.h.v. de toetsgegevens direct het niveau van de leerling bepalen en doorgaan met eventuele extra zorg aan die leerling.

In groep 8 wordt de IEP eindtoets basisonderwijs van Bureau ICE afgenomen.

Op teamniveau analyseren wij de resultaten door te kijken naar de trendtabel van de laatste vijf jaar. We volgen op deze manier de groepen door de jaren heen, maar kijken op naar opvallende zaken bij leerjaren.

Op basis van de schoolgroep hierin een school is ingedeeld heeft de inspectie percentages bepaald voor de referentieniveaus die een school minimaal zou moeten kunnen behalen. Op onze school zouden minimaal 43,5% het niveau 1S/2F moeten kunnen behalen. Voor het niveau 1F is dat minimaal 85%. Uiteraard is het doel 100% tot het niveau 1F te krijgen. Op onze school werken we met een overzicht waarin hoe de referentieniveaus hebben vertaald naar wie zit er op welke lijn. Op deze manier rekenen we met deze percentages ook in de lagere groepen. Het uitgangspunten hierbij is zitten wij op lijn om de verwachten percentages per referentieniveau te halen. Op deze manier hebben we ook sterkere leerlingen in beeld. Zitten er voldoende kinderen op de lijn om de 1S/2F doelen te behalen? Dit is een van de vragen waar we mee werken. Ons aanbod sluit aan op de kerndoelen en referentieniveaus.

Een overzicht van toetsen/observaties die in dit kader door de school worden ingezet. Voor details en de meest recente informatie is de toetskalender in te zien.

Groep	1	2	3	4	5	6	7	8
SEO*	KIJKP*	KIJKP	Zien	Zien	Zien	Zien	Zien	Zien
Lezen	CPS	CPS	AVI /DMT	AVI /DMT	AVI /DMT	AVI /DMT	AVI /DMT	AVI /DMT
Spelling			CITO	CITO	CITO	CITO	CITO	CITO
Rekenen			CITO	CITO	CITO	CITO	CITO	CITO

Taal			CITO	CITO	CITO	CITO	CITO	CITO
------	--	--	------	------	------	------	------	------

*Verklaring van de afkortingen: SEO - sociaal emotionele ontwikkeling, WO - wereldoriëntatie, KIJKP - leerlijnen van KIJK via Parnassys

- 4.5 DE LEERLINGENZORG

Ondersteuning

De intern begeleider is twee dagen per week op school aanwezig. Er is op school op drie dagen een onderwijsassistent aanwezig. Zij werkt met individuele leerlingen en kleine groepjes leerlingen en/of ondersteunend binnen de groep volgens rooster. De onderwijsassistent werkt onder begeleiding van de groepsleerkracht en de intern begeleider.

Aannamebeleid voor kinderen met een onderwijsbeperking/handicap

De basisschool wordt soms geconfronteerd met de vraag van ouders van een kind met een beperking, om hun zoon of dochter op een school voor regulier onderwijs te plaatsen. In het kader van hun recht op keuzevrijheid en de toenemende vraag naar integratie van kinderen met een beperking in de samenleving, kunnen ouders voor het regulier basisonderwijs kiezen in plaats van het speciaal onderwijs. Op grond van de integratiegedachte van kinderen met een onderwijsbeperking hebben de scholen voor regulier onderwijs de opdracht om gedifferentieerd onderwijs te geven en om in te spelen op de onderwijsbehoefte van zorgleerlingen.

Het recht op de vrije onderwijskeuze van ouders betekent echter niet dat kinderen met een beperking automatisch op een reguliere basisschool geplaatst kunnen worden. De aard en de zwaarte van de onderwijsbeperking en de feitelijke onmogelijkheden van de school kunnen het mogelijk maken niet te voldoen aan een plaatsingsverzoek van ouders.

Voor elke leerling die aangemeld wordt op onze school en waar bij aanmelding duidelijk is dat er van onze school een extra zorginvestering wordt gevraagd, wordt een individueel besluit genomen.

Hierbij wordt een vaste procedure gehanteerd, die in hoofdlijnen bestaat uit:

- * een oriënterend gesprek met de directie
- * een tweede gesprek waarbij naast de ouders en de directeur ook de intern begeleider consequent aanwezig is, waarin de ontwikkelingsmogelijkheden, de verwachting t.a.v. het onderwijsaanbod en de mogelijkheden en onmogelijkheden van de school aan bod komen
- * informatie inwinnen bij de vorige school
- * een teamvergadering, waarin het team gehoord wordt
- * het nemen van een besluit door de directie
- * het schriftelijk melden van het besluit aan de ouders, uiterlijk 6 weken na de aanmelding.

Uiteraard kunnen ouders, nadat het besluit in een gesprek is toegelicht, bezwaar aantekenen bij het bevoegd gezag.

Criteria die voor onze school een rol spelen bij het nemen van een plaatsingsbesluit zijn:

- * de mate waarin een leerling zich (nog) kan ontwikkelen
- * de aard en de zwaarte van de beperking van de leerling
- * het karakter van de groep waarin het kind geplaatst zou moeten worden
- * de grootte van de groep waarin het kind geplaatst zou moeten worden
- * het aantal leerlingen met een beperking dat al op school, of in de betreffende groep wordt opgevangen
- * de grenzen van de zorg waarmee de school te maken heeft
- * ieders veiligheid moet gewaarborgd zijn

Schoolondersteuningsprofiel (SOP)

Iedere basisschool behoort een Schoolondersteuningsprofiel (SOP) te hebben. In dit profiel beschrijft de school welke extra zorg een school wel kan bieden, met hulp kan bieden of niet kan bieden. Sinds het schooljaar 2014-2015 werken we met een SOP. Dit SOP wordt jaarlijks geëvalueerd, aangepast en op de website gepubliceerd.

Passend onderwijs in onze school

Wij bieden onderwijs en begeleiding op maat. Wij zorgen er met ons team voor dat onze leerlingen de onderwijsondersteuning krijgen die zij nodig hebben om zich zo goed mogelijk te kunnen ontwikkelen en daarbij de kerndoelen van het basisonderwijs behalen. Dit doen we in samenspraak met de ouders en/of verzorgers. Wij kunnen veel doen maar niet alles. Sommige leerlingen hebben hele specialistische ondersteuning nodig vanuit (zeer) specifieke onderwijsbehoeften. Hier lopen wij in onze school tegen grenzen aan. Pas als de hulpvraag van de leerling de mogelijkheden van onze school aantoonbaar te boven gaat, zoeken we naar een andere meer passende onderwijsplek voor deze leerling. We werken hiervoor optimaal samen met de andere basisscholen en de scholen voor speciaal (basis)onderwijs in het samenwerkingsverband. Door intensief samen te werken zorgen we ervoor dat elke leerling zo thuisnabij mogelijk de onderwijsondersteuning krijgt die zij of hij nodig heeft.

Basisondersteuning

Wij bieden een onderwijsprogramma (leerstofaanbod, didactische aanpak, pedagogische aanpak, klassenmanagement, schoolklimaat) dat aansluit op de kerndoelen voor het basisonderwijs. De leerkrachten verzorgen het onderwijsprogramma waarbij zij zoveel mogelijk inspelen op de verschillen tussen de leer- en ontwikkelingsmogelijkheden van de kinderen.

Sommige leerlingen hebben extra ondersteuning nodig om te leren en zich goed te kunnen ontwikkelen. We zetten voor deze leerling een passende ondersteuning in. We leggen de extra ondersteuning die wij de leerling geven vast in het/een ontwikkelingsperspectief. Met de ouders bespreken we dit ontwikkelingsperspectief en stellen dit in samenspraak vast.

Enkele leerlingen in de school hebben gedurende een langere periode van hun schoolloopbaan een intensieve vorm van extra ondersteuning nodig om het leer- en ontwikkelingsproces goed te laten verlopen. Een gekwalificeerd deskundige (orthopedagoog of jeugdpsycholoog) heeft aantoonbaar vastgesteld dat de leerling te maken heeft met meerdere, complexe en samenhangende factoren die de ontwikkeling en het leren in ernstige mate en over een langere periode belemmeren. De deskundige heeft vastgesteld dat het leren en/of de ontwikkeling van de leerling in de reguliere basisschool alleen kan plaatsvinden wanneer de onderwijsleersituatie gericht wordt aangepast op de onderwijsbehoeften van de leerling. De school kan middelen (geld en expertise) aanvragen bij het bestuur van Fluvium

bekostigd vanuit het samenwerkingsverband. De inzet van de middelen voorkomt dat de leerling in het speciaal basisonderwijs of in het speciaal onderwijs moet worden geplaatst. De school heeft het ontwikkelingsperspectief (OPP) opgesteld en vastgesteld in samenspraak met de ouders.

Handelingsverlegenheid

Op het moment dat de school niet langer meer de gevraagde zorg voor een leerling kan bieden, als de school handelingsverlegen wordt, zal contact met BePO worden gezocht. Onafhankelijke deskundigen bepalen dan of de leerling alsnog toelaatbaar is tot het Speciaal Basisonderwijs (sbo) of het Speciaal Onderwijs (so). BePO geeft dan een toelaatbaarheidsverklaring voor de leerling af (TLV). Deze TLV heeft de leerling nodig om in het s(b)o geplaatst te kunnen worden. Voor meer informatie: www.swvbepo.nl

Specifieke accenten en aanpak van de school gericht op zorg en/of kenmerken populatie

- Afspraken rondom woordenschat vanuit nieuwe methode en scholing
- Begeleiding 't Past gericht op versterken leerkrachtvaardigheden ten gunste van groepsdynamiek en pedagogisch klimaat
- Invoering Gouden Weken ter ondersteuning van groepsdynamiek en het versterken van de contacten met ouders
- Onderwijsassistent ter ondersteuning en begeleiding van individuele leerlingen

Toelatingsprocedure

Te vinden op de site van de school.

Procedure schorsen en verwijzen

Te vinden op de site van de school.

5. ANALYSE VAN HET FUNCTIONEREN VAN DE SCHOOL

Opbrengsten

In 2019 is er een extern onderzoek verricht naar de kwaliteit van onderwijs op de Houtkoperschool. Met de gegeven adviezen is het team sinds augustus 2019 gestart. Adviezen uit het verslag zijn :

Directeur

- Voor de nieuwe schoolleider ligt er een uitdaging om het team van de Houtkoperschool met elkaar te verbinden en een professionele lerende cultuur te ontwikkelen.

IB

- Toetsgegevens op een planmatige wijze te verzamelen, te analyseren en met elkaar te delen, bijvoorbeeld door middel van een datamuur.
- Op vooraf vastgestelde momenten groeps- en leerlingbesprekingen te houden en interventies vast te leggen.
- De verantwoordelijkheden van de IB-er en directeur duidelijk van elkaar te scheiden, waarbij met name de IB-er primair verantwoordelijk is voor het volgen van de ontwikkeling van risicoleerlingen en het meedenken met de groepsleerkrachten over mogelijke interventies.
- De IB-er gefaciliteerd wordt om lesbezoeken te verrichten.
- De IB-er gefaciliteerd wordt een erkende IB-opleiding te volgen (2019-2020).

Team/Leerkrachten

- Om leerlingresultaten te verbeteren is het cruciaal dat ingezet wordt op gedifferentieerde instructie (in plaats van gedifferentieerde verwerking). Hierbij speelt een belangrijke rol dat de verschillen in onderwijsbehoefte tussen leerlingen scherper in beeld worden gebracht.
- Afspraken maken over het klassenmanagement en de wijze waarop hier hulpmiddelen bij worden ingezet (time-timer, instructietafel, afspraken ZW, klaaropdrachten, etc.)
- Voor een goede doorgaande lijn in de taalontwikkeling van groep 2 naar groep 3 is het belangrijk in de groepen 1 en 2 vooral in te zetten op de ontwikkeling van het fonemisch bewustzijn en het alfabetisch principe.
- Daarnaast verdient het aanbeveling om afspraken over de overdracht van leerlingen uit groep 2 naar groep 3 uit werken, waarin in ieder geval aandacht is voor:
 - Doelen die leerlingen eind groep 2 moeten hebben behaald.
 - Wijze waarop de leerlingen worden 'overgedragen' aan groep 3.
- Het verdient aanbeveling om in schooljaar 2019 – 2020 als eerste teambreed te oriënteren op de aanschaf van een nieuwe taal- en spellingmethode. In 2020 -2021 gevolgd door oriëntatie op een nieuwe rekenmethode.
- Gezien de lage scores op 'begrijpend lezen' lijkt het wenselijk om te investeren in kennis van begrijpend leesdidactiek en woordenschatdidactiek en hier ook prioriteit aan te geven.
- In de groepen 1 en 2 verdient het aanbeveling (extra) hoeken in te richten waarin leerlingen zowel zelfstandig als onder begeleiding aan de ontwikkeling van hun lees- en schrijfontwikkeling kunnen werken
- Voor de ontwikkeling van de woordenschat in groep 1 en 2 en 3 kan overwogen worden gebruik te maken van woordposters behorende bij LOGO 3000 (zie boven).
- In de groepen 4 tot en met 8 verdient het aanbeveling te werken met een 'taal- of woordmuur' en een 'rekenmuur', waarop aandacht is voor typische rekentaal en -begrippen

- Opstelling van tafels in groepjes wordt aanbevolen vanaf groep 4. In groep 3 hebben leerlingen een duidelijke oriëntatie op de lees-schrijfrichting nodig, waardoor opstelling in tweetallen, recht ten opzichte van het digibord, de voorkeur verdient.
- Voor de groepen 3 tot en met 8 verdient het aanbeveling de instructietafel een vaste plek in de ruimte te geven. In de combinatiegroepen kan worden gewerkt met twee vaste whiteboards waardoor leerlingen per leerjaar een duidelijk oriëntatiepunt hebben waarop lesfase, doel en lesstof worden geduid.

Bovenstaande adviezen hebben geleid tot de volgende speerpunten:

- Opbrengsten
 - ambitieuze doelen stellen (drie speerpunten per groep)
 - professionele leergemeenschap
- Visie
 - ontwikkeling van een gezamenlijke visie op ons onderwijs
- Nieuwe Taal en spellingsmethode; rekenmethode; begrijpend/technisch lezen.
- Betrokkenheid
 - leerlingen mede eigenaar
- Klassenmanagement
- Actualiseren SOP
- Versterken inzet Lijn 3
- Woordenschatonderwijs

In figuur 1 zijn de laatste resultaten zichtbaar in referentieniveaus, gemeten in juni 2020. Hieruit blijkt dat de resultaten met name vanaf groep 5 onvoldoende op niveau zijn.

	juni 2020	Totaal leerlingen	43,5% 1S	85% 1F	2F/1S rekenen	1F rekenen	< 1F rekenen max15%	2F begr.lezen	1F begr.lezen	<1F begr. lezen mx 15%
groep 7	12	5,2	10,2	3	8	4 = 33%	4	10	2 = 17%	
groep 6	11	4,7	9,35	2	9	2 = 18%	3	10	0	
groep 5	10	4,35	8,5	2	7	3 = 30%	2	7	3 = 30%	
groep 4	20	8,7	17	8	18	0	13	19	0	
groep 3	23	10,8	21,25	12	23	0				

**dit is een moment opnamen, maar geeft een overeenkomstig beeld van de laatste jaren.*

Pedagogisch en sociaal klimaat *incl sociale veiligheid*

Op de Houtkoperschool gebruiken we de methode Kwink voor sociaal emotioneel leren. Om te monitoren zetten we Kijk! (groep 1 en 2) en Zien (groep 3 tot en met 8) in. Mochten de uitkomsten van Kijk! en/of Zien daar aanleiding toe geven, dan stellen we een individueel of groepsplan op en voeren dit uit. Wij vinden het zeer belangrijk dat kinderen met plezier naar school komen en goed in hun vel zitten.

Op welke manier monitort de school de sociale en fysieke veiligheid op school? De school monitort de sociale en fysieke veiligheid via Kijk! en Zien. Kijk! en Zien worden twee maal per jaar ingevuld, geanalyseerd en indien noodzakelijk voorzien van een vervolgtraject. Sinds 2019 wordt tevens de sociale veiligheid binnen alle scholen van Fluvium gemeten vanuit DUO.

Heeft de school een anti-pestcoördinator en/of vertrouwenspersoon?

Anti-pestcoördinator & vertrouwenspersoon: Mevr. De Wilde (ib@houtkoperschool.nl)

Professionalisering en leerkrachtvaardigheden

Elk schooljaar kent zijn eigen professionaliseringsplan gebaseerd op het vierjarenplan.

Sterkte-zwakte analyse

SWOT

Houtkoper 2020

	Positieve factoren	Negatieve factoren
Interne herkomst	Sterktes	Zwaktes
	<ul style="list-style-type: none"> • Een gemotiveerd en betrokken team; • Hoog en gedragen urgentiebesef (onderzoek) om te willen veranderen; • Pedagogisch klimaat; • De school heeft het certificaat • De school heeft het certificaat Gezond Gedrag op het gebied van welzijn en sociale veiligheid • Leerlingen-, ouder- en medewerkertevredenheid hoog 	<ul style="list-style-type: none"> • Onvoldoende (CITO)-resultaten • Wisselende combinatiegroepen • Relatief groot percentage zorgleerlingen (VVE, specifieke onderwijsbehoeften)? Zowel kleuters als zij instromers. • Verouderde methodes (lezen, rekenen) • Differentiëren (in combinatiegroep) • Doorgaande lijn/afstemming/samenwerking tussen groepen en bouwen • (Te laag) passend aanbod aan leerlingen
Externe herkomst	Kansen	Bedreigingen
	<ul style="list-style-type: none"> • Extern onderzoek 2019 met gerichte adviezen op verbetering onderwijskwaliteit; • Snappet, adaptief platform • Samenwerkingsmogelijkheden met externen binnen het schoolgebouw (PSZ, muzieklessen, bibliotheek, logopedie) • Sporthal aan het schoolgebouw verbonden • Sluiting school in naburige dorpen; • Positief inspectierapport (2020) • Goede naam in het dorp 	<ul style="list-style-type: none"> • Prognose (afnemend) leerlingenaantal in nabije toekomst? • Concurrentie andere 2 dorpsscholen • Populatie: de regio De Betuwe kent een hoog percentage aan laag-sociale milieus en staat bekend als taalzwak

Figuur ... [SWOT](#) analyse 2020

6. AMBITIES EN MEERJARENBELEID OP HOOFDLIJNEN 2020-2024

Kernwaarden	2020-2021	2021-2022	2022-2023
<p>Betrokkenheid</p> <p>Werken vanuit visie Eigenaarschap Motivatie Thematische lessen en methodes</p>	<p>Van kernwaarden naar visie</p> <ul style="list-style-type: none"> • OMJS-traject <p>Staal implementeren</p> <ul style="list-style-type: none"> • Specifieke spellingsdidactiek bekend bij en uitvoerbaar voor leerlingen en leerkrachten • Starten kennis in team rondom woordenschatontwikkeling, -lessen en woordenmuur • Scholing door mede-auteur Staal, T. Brouwer. <p>Met sprongen Vooruit (MSV) groep 1 t/m 4</p> <ul style="list-style-type: none"> • Leerkrachten einde van het schooljaar allemaal geschoold • Dagelijkse inzet MSV in de les als ondersteuning van rekenactiviteiten en rekenlessen. <p>Kleuterplein implementeren</p> <ul style="list-style-type: none"> • Beredeneerd en rijk thematisch aanbod, per 4 weken een thema centraal • Voorbereiden thema's in duo's (intern en extern begeleid) • Thematafel per thema rijk en uitnodigend <p>Oriënteren methode</p> <ul style="list-style-type: none"> • Technisch lezen • Begrijpend lezen (voorrang) • Samen gekoppeld in een keer? 	<p>Visie bij aanvang van het jaar geformuleerd.</p> <p>Implementeren (begrijpend) leesmethode groep 4 tot en met 8</p> <ul style="list-style-type: none"> • Scholing team • Klassenbezoeken <p>Borgen Staal</p> <ul style="list-style-type: none"> • Kwaliteitskaart op- en vaststellen <p>Borgen Kleuterplein</p> <ul style="list-style-type: none"> • Werkwijze Kleuterplein vastleggen in kwaliteitskaart <p>Met Sprongen Vooruit</p> <ul style="list-style-type: none"> • Groep 5 - 8 scholing leerkrachten • Werkwijze groep 1 - 4 vaststellen en vastleggen in kwaliteitskaart <p>Oriëntatie rekenmethode</p>	<p>Eigenaarschap leerlingen/kindge</p> <p>Vervolg implementatie leesonderwijs groep 4 en met 8</p> <ul style="list-style-type: none"> • Technisch • Begrijpend <p>Met Sprongen Vooruit</p> <ul style="list-style-type: none"> • Werkwijze 1-4 borgen • Werkwijze 5-8 vaststellen en vastleggen in kwaliteitskaart <p>Nieuwe rekenmethode implementeren</p> <p>Borgen</p> <ul style="list-style-type: none"> • Staal • Kleuterplein

<p>Doelgericht Opbrengstgericht werken Klassenmanagement EDI</p>	<p>Datamuur team</p> <ul style="list-style-type: none"> • CITO-resultaten op school- en groepsniveau met elkaar delen, bespreken en gebruiken als basis voor het verbeteren van het onderwijs in de klas. OGW-vergadering in juni en februari. • Schooldoelen vaststellen vanuit de referentieniveaus <p>Datamuur klas</p> <ul style="list-style-type: none"> • In groep 1 tot en met 8 worden leerlingen visueel - datamuur - gemotiveerd en geactiveerd om bij te dragen aan het verbeteren van groepsdoelen. <p>ParnasSys</p> <ul style="list-style-type: none"> • Alle leerkrachten zijn bekwaam in het vastleggen en analyseren van toetsresultaten in Parnassys. • Afspraken over het vastleggen van notities, leerlingbespreking en groepsplannen in ParnasSys. <p>Klassenconsultaties</p> <ul style="list-style-type: none"> • Maandelijks gemiddeld 1 lesbezoek door IB/KM/Dir. • Gericht op de onderwerpen: <ul style="list-style-type: none"> ○ EDI ○ Sfeer en betrokkenheid (GW) ○ Staal ○ Kleuterplein/thematisch onderwijs ○ ... <p>Toetsen en volgen bij kleuters. Werkwijze vaststellen en vastleggen in kwaliteitskaart.</p> <p>Leerplein goed inzetten. Door overleg in team/bouw, afspraken en werkwijze vastleggen in kwaliteitskaart.</p> <p>Leesonderwijs groep 3 Lijn 3 begin versnellen als het mogelijk is.</p>	<p>Datamuur team</p> <ul style="list-style-type: none"> • Verkorting en intensivering van de cyclus naar blokplanningen, gebruik makend van methodetoetsen en dagelijks wer (Snappet) <p>Datamuur leerlingen en eigenaarschap</p> <ul style="list-style-type: none"> • Naast groepsdoelen persoonlijke doelen stellen met leerlingen voor de vakken lezen, rekenen, spelling en taal. <p>Differentiëren werkwijze vaststellen (scholing)</p> <ul style="list-style-type: none"> • Leerlingen met achterstanden tijdig signaleren en effectief begeleiden, opnemen in groepsplan • Plusleerlingen aanvullend, verrijkend aanbod in de klas vaststellen voor taal en rekenen <p>Parnassys</p> <ul style="list-style-type: none"> • Leerlingen met een eigen leerlijn hebben een ontwikkelingsperspectief vastgelegd in Parnassys. <p>BORGEN</p> <ul style="list-style-type: none"> • EDI. Klassenbezoeken met kijkwijzer EDI minimaal 2x per jaar 	<p>Datamuren</p> <p>Borgen EDI</p> <ul style="list-style-type: none"> • Klassenbezoeken met kijkwijzer EDI minimaal 2x per jaar <p>Differentiëren:</p> <ul style="list-style-type: none"> • Plusaanbod. Naast in het aanbod in de klas, groepsdoelen • Elke leerling heeft in zijn of haar leerplan een maatwerk passend voor leerling met achterstand. Ondersteuning IB.
<p>Kernwaarden</p>	<p>2020-2021</p>	<p>2021-2022</p>	<p>2022-2023</p>
<p>Samen Sfeer Veiligheid Gouden Weken</p>	<p>Gouden weken in groep 1 tot en met 8</p> <ul style="list-style-type: none"> • Elke klas plant dagelijks in de eerste 6 weken verbindende activiteiten als onderdeel van de Gouden Weken. 	<p>Doorgaande lijn van groep 1 t/m 3 op gebied taal/rekenen/hoeken ontwikkelen en vastleggen in kwaliteitskaart.</p>	<p>Leren van en met elkaar. Klassenconsultaties</p>

<p>Regels en afspraken</p>	<ul style="list-style-type: none"> ● Individuele begeleiding door 'T Past om extra te ondersteunen bij de werkwijze van de Gouden Weken ● Wekelijks/regelmatig coöperatieve werkvormen inzetten om de samenwerking te stimuleren <p>Leren met en van elkaar</p> <ul style="list-style-type: none"> ● Samen verantwoordelijk voor de BOUW groep 1-3 en groep 4 - 8). Maandelijks bouwoverleg. ● Klassenconsultaties intern en extern. Leerkrachten dienen verzoek in bij directeur, eigenaarschap. <ul style="list-style-type: none"> ● Staal spelling ● MSV groep 1-4 <p>Samen verantwoordelijk voor de zorg(leerlingen). In juni 2021 ligt er een routekaart 'zorg', waarin de begeleiding van zorgleerlingen is vastgelegd.</p>	<p>Leren van en met elkaar. Klassenconsultaties:</p> <ul style="list-style-type: none"> ● Staal woordenschat ● MSV groep 1-8 <p>Samen leren</p> <ul style="list-style-type: none"> ● scholing op het inzetten van coöperatieve werkvormen ondersteunend aan het doel van de les?? 	<ul style="list-style-type: none"> ● Technisc ● Begrijpen lezen/luis ● MSV gro
----------------------------	--	--	---

- **GERELATEERDE DOCUMENTEN SCHOOL: ROUTE MEDEZEGGENSCHAP (MR)**

Meesturen met het schoolplan

- Meerjarenplan, jaarplan.
- Beleid ten aanzien van de aanvaarding van materiële bijdragen, niet zijnde ouderbijdragen of op onderwijswetgeving gebaseerde bijdragen, indien het bevoegd gezag daarbij verplichtingen op zich neemt waarmee de leerlingen binnen de schooltijden en tijdens activiteiten die worden georganiseerd onder verantwoordelijkheid van het bevoegd gezag, alsmede tijdens het overblijven worden geconfronteerd (-> sponsorgelden).
- De wijze van invulling van de identiteit.
- Veiligheidsvragenlijst (bovenbouw), inclusief actiepunten.

Overige documenten (in de vierjaren cyclus)

- Jaarverslag (evaluatie meerjarenplan, onderwijsleerproces, enzovoorts).
- Uitkomsten en analyse tevredenheidsonderzoeken.
- Beschrijving ouder- leerlingpopulatie.
- Kwaliteitszorg: auditrapportages, zelfevaluaties, kwaliteitskaarten.
- RI&E/Arbomeester (inclusief ziekteverzuim).
- Zorgplan, trendanalyses (leerlingenzorg).
- Schoolondersteuningsprofiel.
- Scholingsplan (schoolspecifiek)

- **GERELATEERDE DOCUMENTEN BESTUUR: ROUTE MEDEZEGGENSCHAP (GMR)**

- Strategisch beleidsplan.
- Competencycyclus.
- Scholingsplan (bestuur).
- Veiligheidsplan.
- Procedure schorsen en verwijderen.